

A photograph of a grey dog, possibly a Weimaraner, standing in a forest. The dog is wearing a red leash and is looking towards the camera. The background is filled with green foliage and trees, creating a natural setting. The text is overlaid on the image.

# Har Egnethedsprøven givet bedre schweisshunde?

Mads Flinterup  
Schweiss-sekretariatet

# Spørgsmålet er:

”Efter den nye prøveform har fungeret i x antal år, har man så kunnet se en forbedring i eftersøgningstallene.....og her tænker jeg specielt på forløbseftersøgninger på råvildt.”



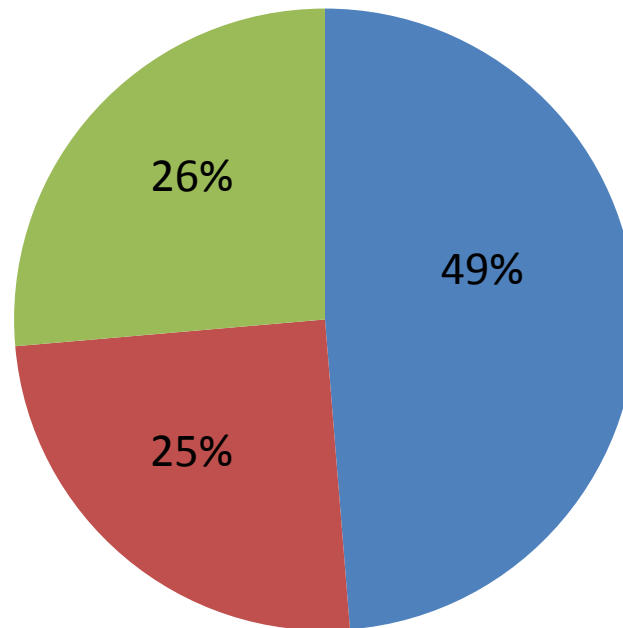
# Egnethedsprøven

- I 2007 udarbejdede en arbejdsgruppe en ny prøve, som skulle bruges til kvalitetssikring af nye hunde til eksisterende hundeførere.
- Siden 2008 er nye hunde kommet i registret ved at bestå remarbejdet med mindst 3. præmie og bestået hetz.
- Før 2008 var en 1. præmie på 400m/20 timers prøve adgangsgivende.
- Nye hundeførere optages stadig via kvalifikationstest.

# Status

## Optaget via

■ Egnethedsprøve   ■ Kvalifikationstest   ■ 20-timers prøve



Registret består d.d. af 273 hunde

# Succesraten på hundene

Optaget via	Antal total (Antal med mere end 100 eftersøgninger)	Laveste succesrate > 100 eftersøgninger	Højeste succesrate > 100 eftersøgninger
400m/20 timer	72 (67)	33% på 313	74% på 191
Kvalifikationstest	68 (56)	30% på 141	62% på 530
Egnethedsprøve	133 (85)	27% på 244	73% på 202

Succesrater – giver det nogen form for mening?

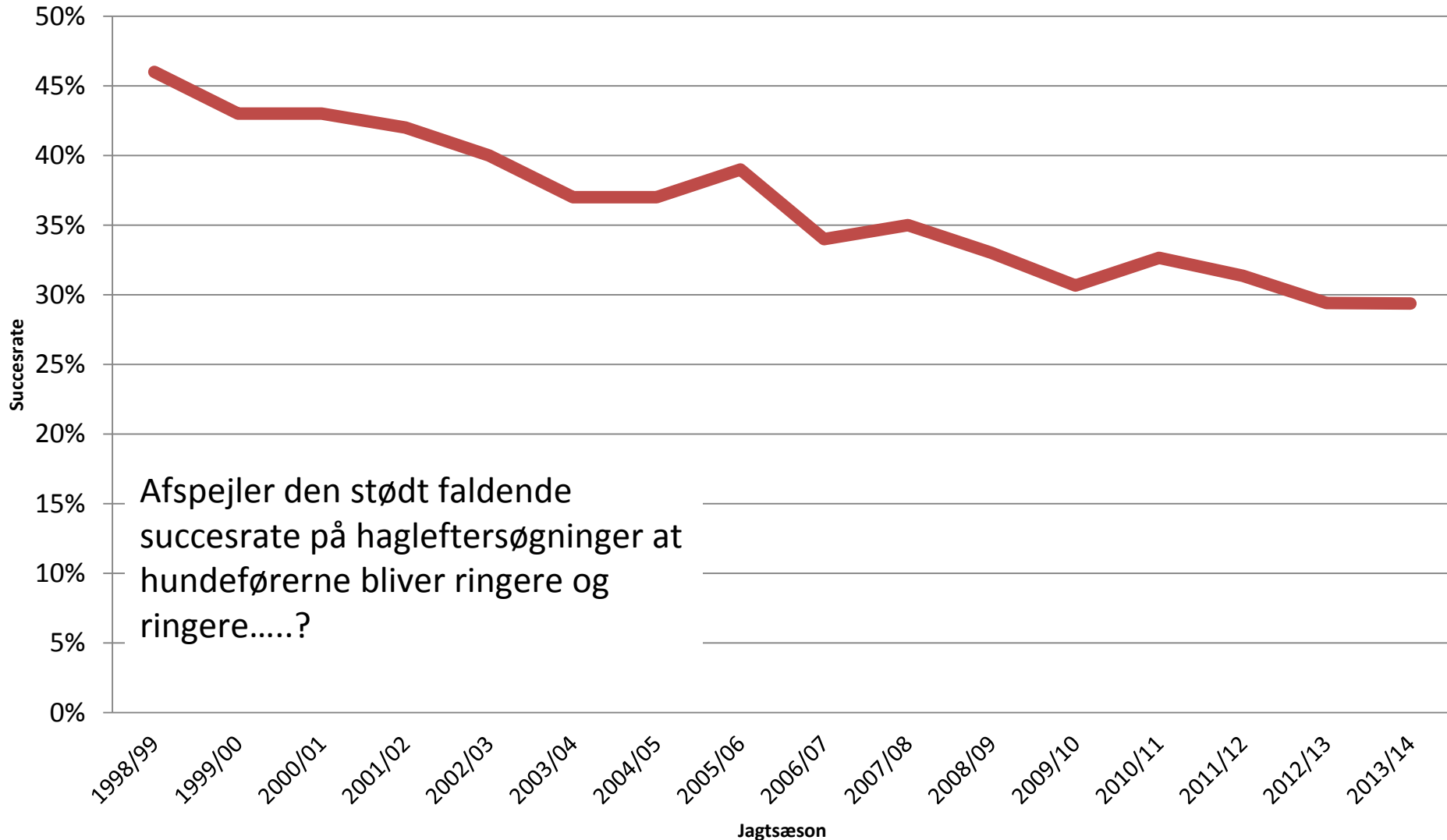
Hvad er højst?



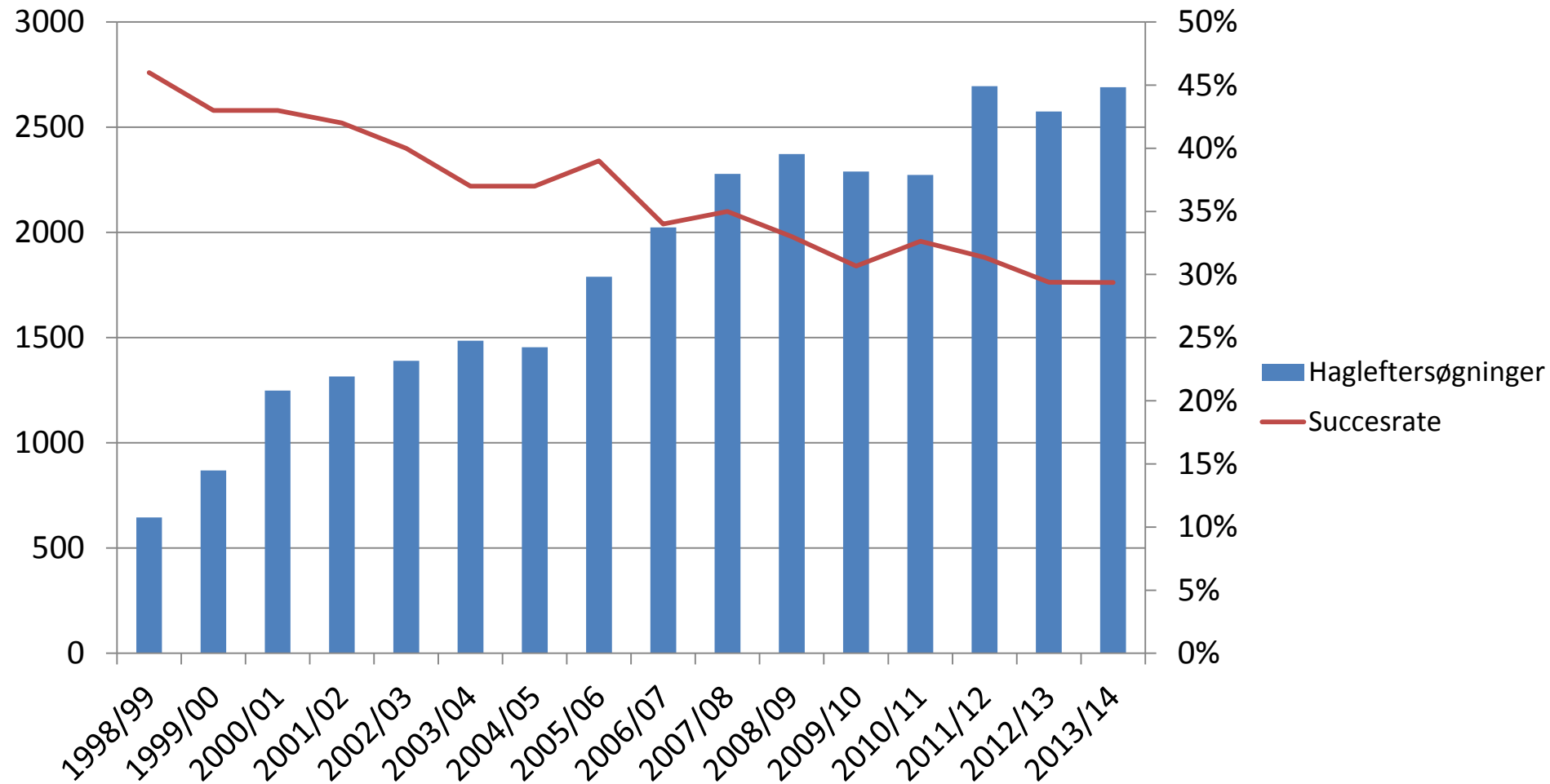
Eller



# Udviklingen i succesrate på hagleftersøgninger



# Kan selvfølgelig ikke afvises;-)



Meget tyder dog på, at succesraten er faldende, fordi marginaleftersøgningen bliver sværere og sværere...

# Hvad afhænger succesraten af på løbsskudt råvildt?





# Hvad er succesraten?

Succesraten er andelen af positive eftersøgninger!

Allerede brugen af begrebet *positiv* gør, at nogle hundeførere begynder at filosofere.

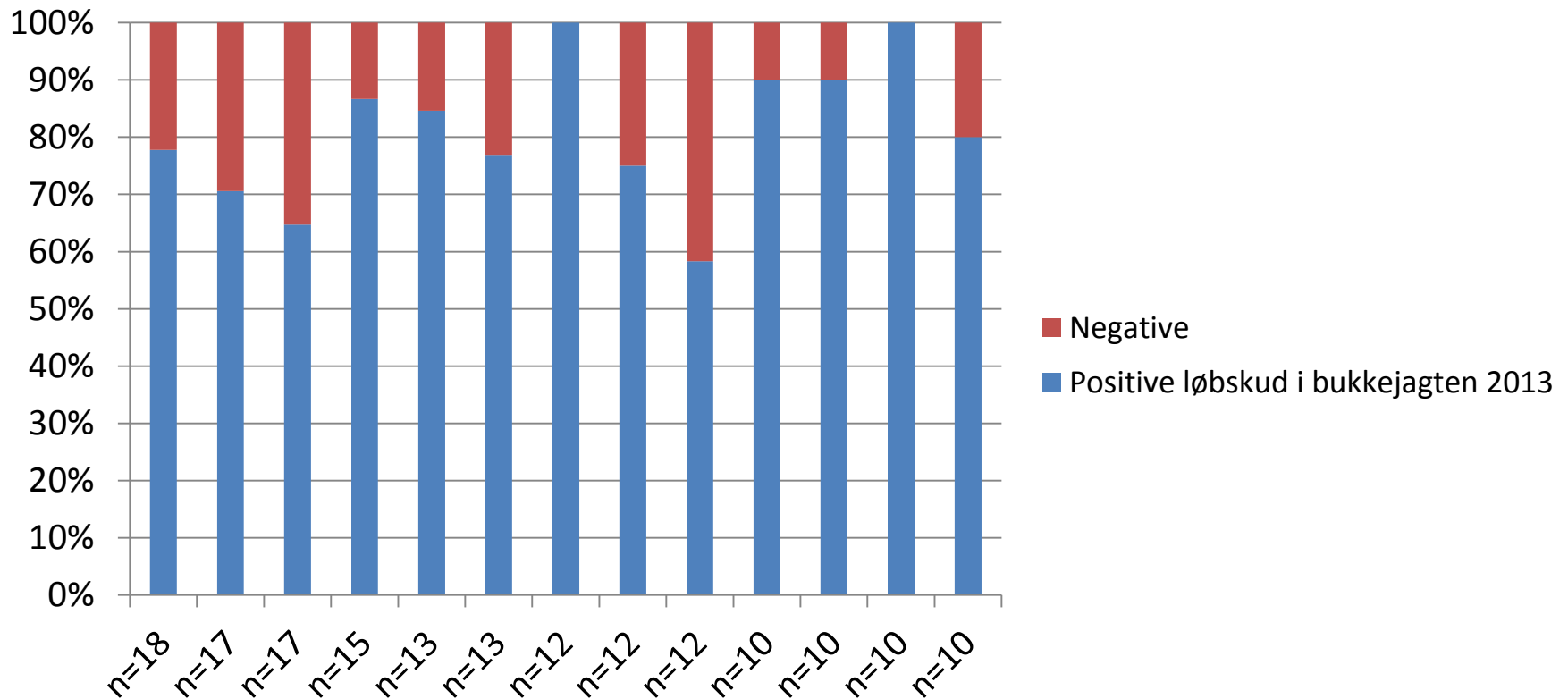
Men en positiv eftersøgning er defineret som en eftersøgning, hvor dyret bliver leveret!

Ingen er jo i tvivl om, hvorvidt dyret er blevet leveret eller ej!

Har det leverede dyr brækket et løb, kan man også med sikkerhed afgøre dette!

Men hvordan afgør du, om det dyr, du ikke fandt, havde et brækket løb?

# 13 hundeførere have 10 eller flere løbsskud i bukkejagten 2013



Hvornår har DU et negativt løbsskud? – 1) kun når dyret ikke bliver fundet, og du har fundet bensplinter, eller 2) når din erfaring siger dig, at dyret, du ikke fandt, have et brækket løb?

# I det følgende ses på bukkejagten i 2005-2007 og 2011-2013

Bukkejagten	Total eftersøgning	Heraf løbskud	Andel løbskud
2005	3.104	486	16%
2006	3.689	531	14%
2007	3.314	514	16%
2011	4.299	663	15%
2012	4.483	725	16%
2013	4.606	736	16%

- Stigning i eftersøgningsmængden
- Jævn andel af løbskud af total.



# Forskelle i løbsskuddene mellem bukkejagterne (I)

Jagtsæson	Løbsskud	Kontrol som viste sig at være løbsskud (andel af løbsskuddene som startede som kontrol)	Positive løbsskud
2005	486	62 (13%)	389 (80%)
2006	531	60 (11%)	410 (77%)
2007	514	64 (12%)	406 (79%)
2011	663	115 (17%)	514 (78%)
2012	725	122 (17%)	554 (76%)
2013	736	113 (15%)	536 (73%)

- Andelen af de kontroleftersøgninger, som hundeføreren kan konstatere ér løbsskud, er steget med omkring 5 procentpoint.
- Noget tyder *måske* på, at hundeførerne er blevet bedre til at konstatere træf?

# Forskelle i løbsskuddene mellem bukkejagterne (II)

Jagtsæson	Løbsskud med remarbejde mellem 1.000 og 3.000 meter <i>(Andel af alle / andel positive)</i>	Løbsskud med remarbejde over 3.000 meter <i>(Andel af alle / andel positive)</i>
2005	82 (17% / 67%)	15 (3% / 60%)
2006	97 (18% / 53%)	14 (3% / 43%)
2007	77 (15% / 51%)	14 (1% / 50%)
2011	137 (21% / 63%)	38 (6% / 40%)
2012	154 (21% / 53%)	39 (5% / 46%)
2013	152 (21% / 56%)	59 (8% / 39%)

- Andelen af løbsskudte bukke, som er gået længere end 1.000 meter, er steget betragteligt!
- Succesraten på de (få) bukke, som er gået over 3.000 meter med et brækket løb, er faldet.

# Nu kunne man selvfølgelig...

- pinde eftersøgningerne i bukkejagterne 2011-2013 ud mellem hunde, som er kommet ind via 400m/timers prøve, kvalifikationstest og egnethedsprøve...
- Men det har jeg ikke gjort!



# Fordi...

1. En sammenligning af succesrater mellem hunde ikke giver meget mening!
2. Ikke to situationer er ens og dermed sammenlignelige!



# Men via de store tals lov

Viser en sammenligning af løbsskudte bukke i perioden 2005-2007 og 2011-2013, at enten:

1. Er hundeførerne begyndt at blive rekvireret til flere løbsskudte bukke, som jægeren ikke selv ved er ramt (stigning i kontrol som er løbsskud).
2. Bukkene er blevet markant mere skudstærke. (øget andel af løbsskuddet bukke som går over 1.000 meter)

Eller...



# Også er det sket noget andet som gør at:

1. Hundeførerne er blevet bedre til at konstatere træf på dyret!
2. Til at gå længere på de løbsskudte bukke!

Om Egnethedsprøven er:

1. Hele forklaringen
2. En del af forklaringen
3. Eller helt uden betydning

Aner jeg ikke!

## Det vil jeg lade være helt op til dig!

# Schweiss-sekretariatet mener:

- At Egnethedsprøven har været med til at give ekvipagerne et kompetenceløft!  
og
- Det er ekvipagernes kompetencer, som er afgørende for Registrets succes.

